

## SNMP карта



SE9601

**ИНСТРУКЦИЯ ПО ЭКСПЛУАТАЦИИ/  
ПАСПОРТ**



## Содержание

1. Внешний вид.....	1	7. Транспортировка и хранение.....	6
2. Установка и подключение.....	2	8. Комплект поставки.....	6
3. Конфигурирование.....	3	9. Сроки эксплуатации и хранения. Гарантии изготовителя.....	7
4. Мониторинг.....	4	10. Сведения о рекламациях.....	7
5. Техническое обслуживание.....	5	11. Утилизация.....	7
6. Маркировка.....	5		

## 1. Внешний вид



1. Порт Ethernet (10/100Base-T)
2. Порт для датчика параметров внешней среды
3. Контакты: вставляются в интеллектуальный слот ИБП
4. Светодиоды состояния порта Ethernet

Светодиоды состояния порта Ethernet:

Светодиод 100М (зеленый)	Мигает	Порт работает на скорости 100 Мбит/с
	Выключен	Карта не подключена к сети
Светодиод 10М (желтый)	Мигает	Порт работает на скорости 10 Мбит/с
	Выключен	Карта не подключена к сети

## 2. Установка и подключение

Рисунок 1



Для установки и подключения SNMP карты выполните следующие шаги:

**Шаг 1.** Снимите крышку интеллектуального слота на задней панели ИБП и сохраните винты.

**Шаг 2.** Вставьте карту в слот и закрепите ее винтами, сохраненными на шаге 1 (см. рис. 1).

Рисунок 2



Выполните подключение SNMP карты, как показано на рис. 2.

**Шаг 3.** Вставьте кабель Ethernet в порт Ethernet (RJ-45) на SNMP карте.

**Шаг 4.** Воспользуйтесь еще одним кабелем Ethernet. Подключите один конец к порту датчика параметров внешней среды на SNMP карте, а другой конец – непосредственно к датчику параметров внешней (окружающей) среды.

### 3. Конфигурирование

а) Установите на ПК программное обеспечение для мониторинга Parachute Pro\* (для ИБП с установленной сетевой картой) и программу мониторинга сетевой карты SNMP Web Manager. Программное обеспечение доступно по адресу сайте энергия.рф в карточке товара. Выберите нужную ОС для скачивания программного обеспечения и следуйте инструкциям на экране. После успешной установки программ появятся иконки программного обеспечения в виде зеленой окружности с наименованием программного обеспечения.

\* После установки сетевой карты необходимо удалить программное обеспечение Parachute и уже затем установить программное обеспечение Parachute Pro. SNMP Manager будет активирован автоматически. Выберите пункт SNMP Manager, наведя курсор на значок и нажав правую кнопку мыши.

- б) Введите определенный IP-адрес для поиска всех устройств SNMP в локальной сети. По умолчанию SNMP Manager автоматически получает IP-адрес от DHCP-сервера. В отсутствие DHCP-сервера будут использоваться значения по умолчанию: для IP-адреса — 192.168.102.230, для маски подсети — 255.255.255.0, для шлюза — 0.0.0.0.
- в) В интерфейсе SNMP Manager пользователь может изменять настройки для IP-адреса, выполнять обновление по сети, управлять паролями и задавать статический адрес для ловушки. Для выполнения подобных действий необходимо ввести пароль. По умолчанию используется пароль 12345678.
- Более детально настройка рассматривается в руководстве пользователя SNMP Web Manager, доступное на сайте энергия.рф в карточке товара.

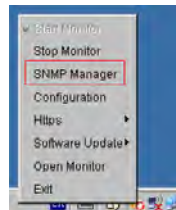
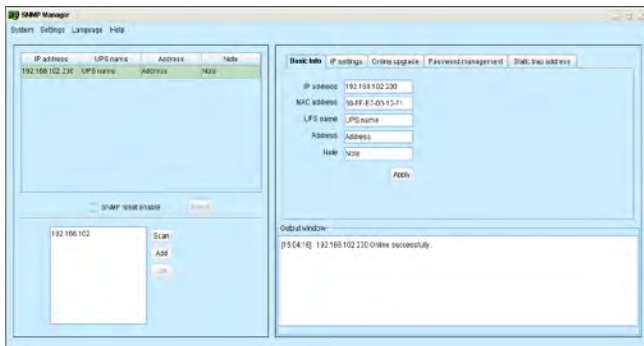
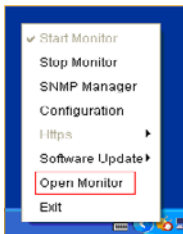


Рисунок 3

**Рисунок 4**


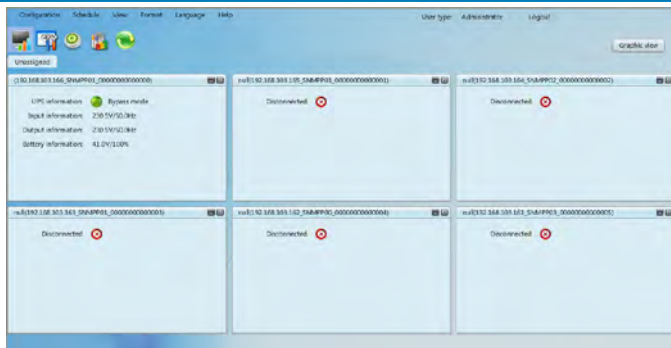
## 4. Мониторинг

**Рисунок 5**


В соответствии с рис. 5 выберите пункт Open Monitor (Открыть параметры мониторинга), наведя курсор и нажав правую кнопку мыши.

Запустится программное обеспечение Parachute Pro, а на экране отобразится список устройств SNMP. См. рис. 6.

Все дальнейшие действия производятся в программном обеспечении Parachute Pro.



## 5. Техническое обслуживание

5.1 ИБП не содержит элементов требующих обслуживания пользователем. Однако, при эксплуатации не допускайте скопления пыли внутри ИБП: проводите регулярную уборку в помещении, периодически продувайте корпус ИБП, следите за исправностью вентиляторов

5.2 Рекомендуется проведение профилактических периодических проверок и технического обслуживания.

5.3 Комплексное техническое обслуживание и ремонт должны производиться квалифицированным персоналом на специализированных предприятиях. Установка и эксплуатация карты допускаются только после изучения руководства по эксплуатации.

## 6. Маркировка

6.1 Упаковочная маркировка и предупредительные надписи соответствуют ISO 780–1997.

## SE9601 карта SNMP

Маркировка содержит информацию:

- Название и торговую марку;
- Условное обозначение модели изделия;
- Номинальную мощность в единицах «В·А», напряжение переменного тока в единицах «В»;
- Серийный номер;
- Необходимые предупредительные и информационные надписи;
- Штриховой код продукции.

## 7. Транспортировка и хранение

### 7.1 Транспортировка.

При погрузке и транспортировке следует полностью исключить возможность механических повреждений и самопроизвольных перемещений изделий, положение упаковки должно соответствовать предупредительным обозначениям.

### 7.2 Хранение.

Упаковка имеет средства защиты против попадания на изделие пыли и посторонних мелких частиц.

Упаковочный материал обладает достаточной для погрузки и транспортировки прочностью. Упаковка предотвращает средства защиты от вибрации, пыли и влажности воздуха до 102 % без конденсации влаги.

Хранение изделия допускается в любом чистом, сухом помещении при условии предотвращения возможности попадания на изделие агрессивной среды и прямого солнечного света, температуре воздуха от  $-40^{\circ}\text{C}$  до  $+50^{\circ}\text{C}$  и влажности воздуха до 98 % без конденсата. Изделие должно храниться в заводской или аналогичной упаковке.

7.3 Гарантийный срок хранения – не менее 24 месяцев при нормальных условиях хранения и транспортировки.

## 8. Комплект поставки

Наименование	Кол-во, ед.
SNMP карта SE9601	1
Инструкция по эксплуатации / паспорт	1
Упаковка	1



## 9. Сроки эксплуатации и хранения. Гарантии изготовителя

**Производитель оставляет за собой право на внесение в конструкцию изменений, не оказывающих существенного влияния на работу ИБП, без отражения в настоящей эксплуатационной документации. Значительные изменения в конструкции отражаются в прилагаемом к паспорту извещении об изменениях.**

9.1 Назначенный срок службы карты – 10 лет.

9.2 Гарантийный срок эксплуатации карты устанавливается в размере 12 календарных месяцев со дня продажи.

9.3 Служба технической поддержки: тел. 8-800-505-25-83 (Москва и Московская область). Информацию по вопросам сервисного обслуживания в других регионах Вы можете узнать на нашем сайте [www.энергия.рф](http://www.энергия.рф). в разделе «Сервисные центры».

9.4 ЭТК «Энергия» дорожит своей репутацией и с особым вниманием относится к мнению реальных потребителей о продукции бренда. Основным каналом коммуникации с покупателями является Яндекс.Маркет. Будем благодарны, если Вы, спустя один-два месяца эксплуатации, оставите свой отзыв о купленной продукции.

## 10. Сведения о рекламациях

10.1 При отказе в работе или неисправности в период гарантийного срока потребителем должен быть составлен технически обоснованный акт о необходимости ремонта и отправки его в авторизованный Продавцом сервисный центр с указанием наименования карты, его серийного номера, даты выпуска, характера дефекта и возможных причин его возникновения. Неисправные карты с актом направляются по адресу организации, осуществляющей гарантийное обслуживание. Информация о сервисных центрах предоставляется Продавцом и вносится в Паспорт на изделие при его продаже.

10.2 Информация о сервисных центрах предоставляется единой службой технической поддержки, указанной в п.9.3.

## 11. Утилизация

Утилизацию карты необходимо выполнять в соответствии с действующими местными экологическими нормами.

**Дата производства**

Дата производства указана на корпусе ИБП.

**Изготовитель**

«WENZHOU TOSUN IMPORT & EXPORT CO., LTD.», Room No.1001, Fortune Center, Station Road, Wenzhou, Zhejiang Китай

**Уполномоченная изготовителем организация в РФ**

ООО «Спецторг», 129347, г. Москва, улица Егора Абакумова, д. 10, корп. 2, комната 9, этаж 2, пом III





ЭНЕРГИЯ РФ